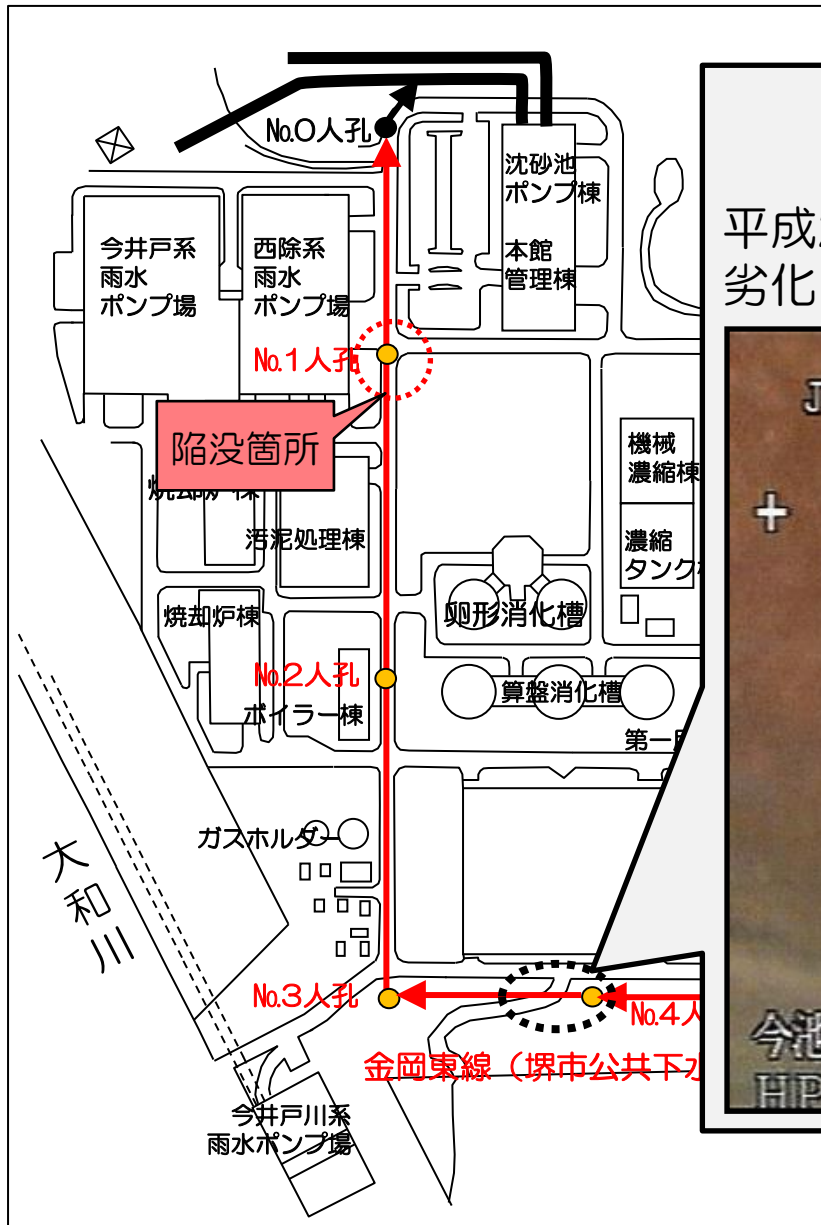


第1回今池水みらいセンターで
発生した堺市公共下水道管破損事故の
検証委員会
(今後の調査に向けて)

平成29年11月17日（金）
今池水みらいセンター 第1水処理棟2階

1. 金岡東線の管内状況について（1）



NO.3人孔～NO.4人孔間 管内状態

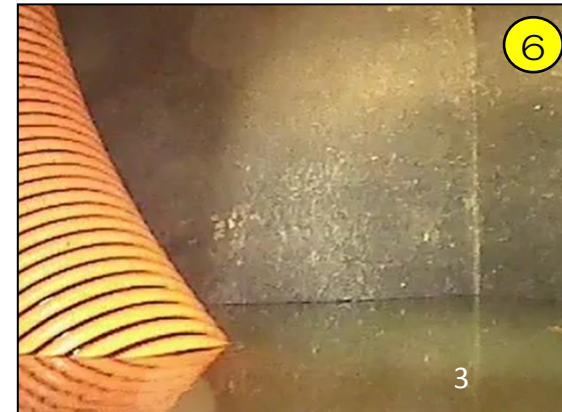
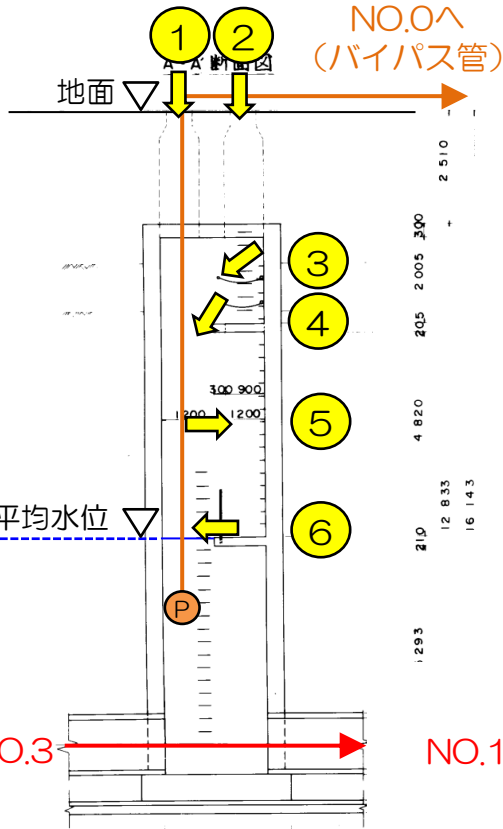
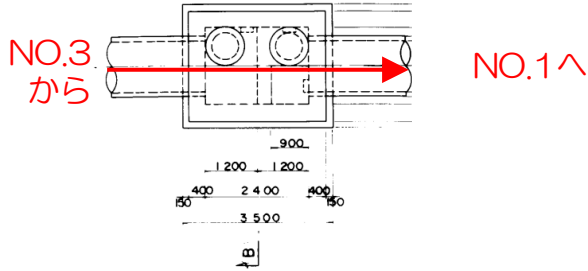
平成25年11月30日の調査の結果、金岡東線に劣化はないことを確認



1. 金岡東線の管内状況について (2)

平成29年11月9日,16日調査

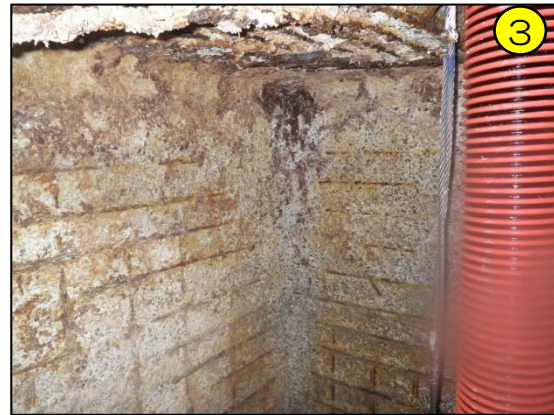
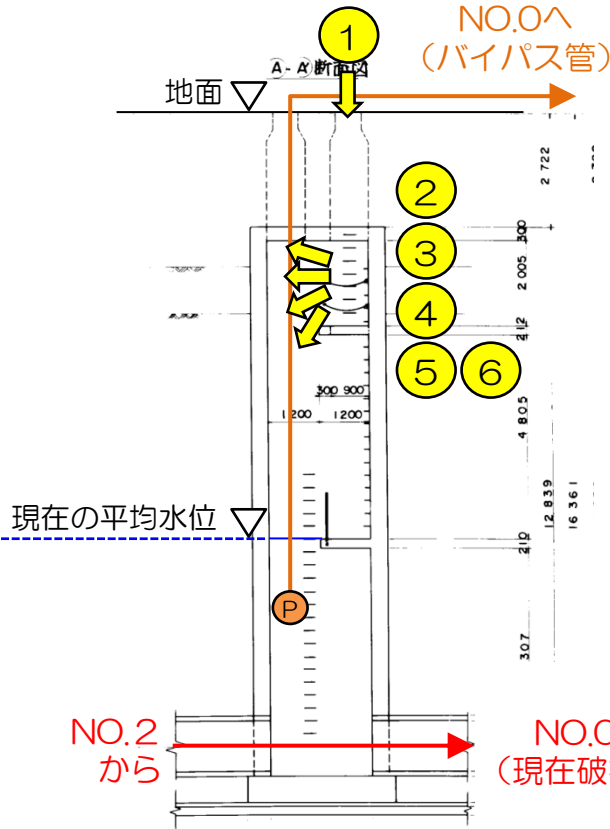
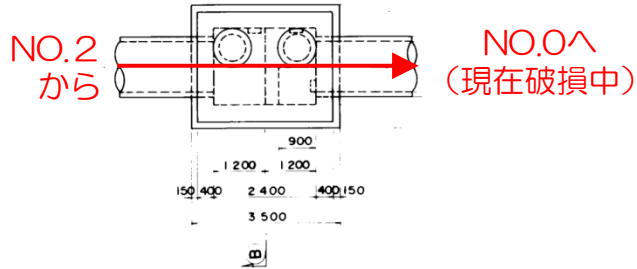
NO.2人孔詳細図



1. 金岡東線の管内状況について (3)

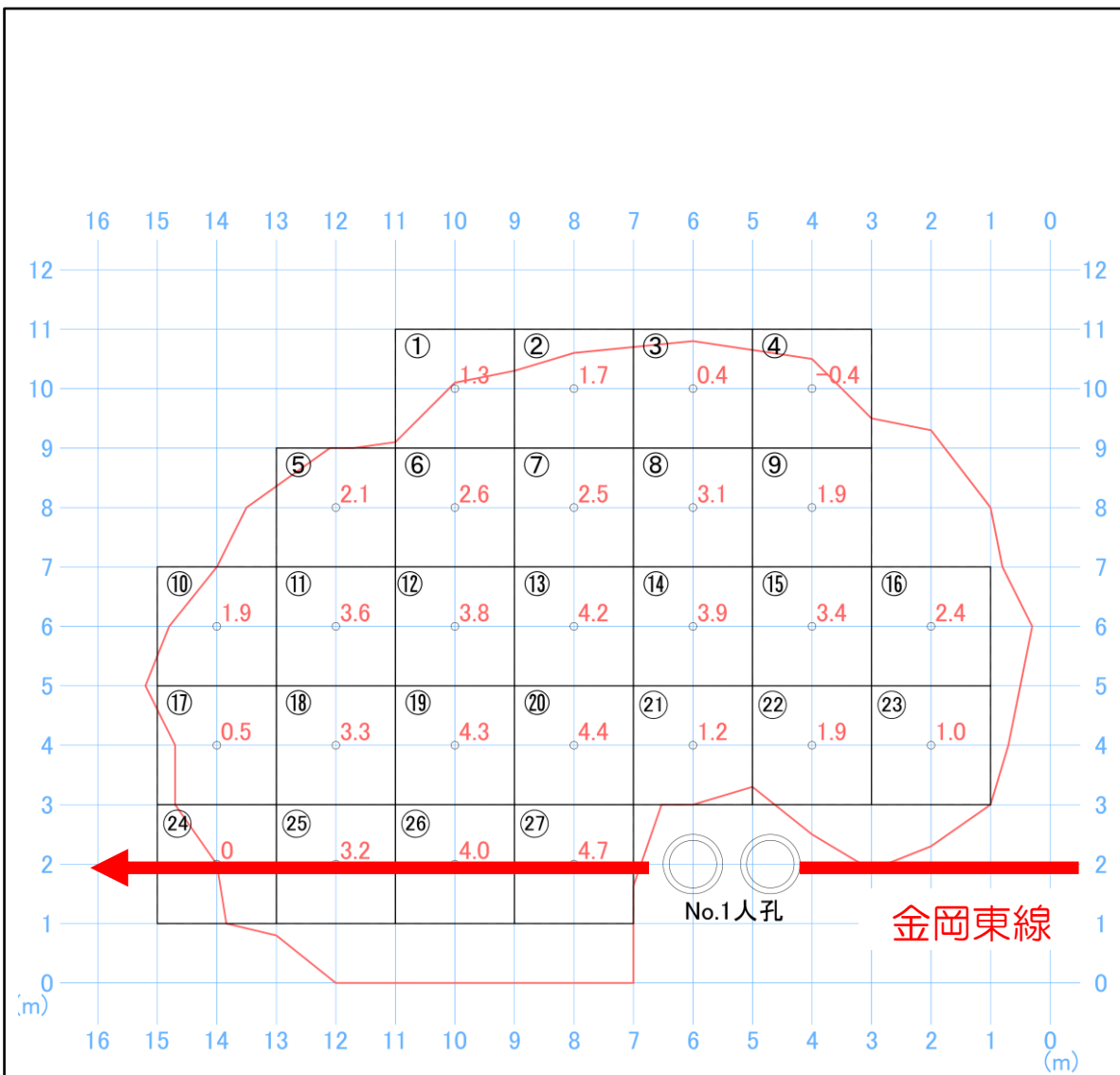
平成29年11月9日,16日調査

NO.1 人孔詳細図



(返流水管 (推定) 拡大図) ⑥

2. 陥没調査図



全体埋戻し数量

①	2.0×2.0×1.3=	5.2㎡
②	2.0×2.0×1.7=	6.8㎡
③	2.0×2.0×0.4=	1.6㎡
④	2.0×2.0×-0.4=	-1.6㎡
⑤	2.0×2.0×2.1=	8.4㎡
⑥	2.0×2.0×2.6=	10.4㎡
⑦	2.0×2.0×2.5=	10.0㎡
⑧	2.0×2.0×3.1=	12.4㎡
⑨	2.0×2.0×1.9=	7.6㎡
⑩	2.0×2.0×1.9=	7.6㎡
⑪	2.0×2.0×3.6=	14.4㎡
⑫	2.0×2.0×3.8=	15.2㎡
⑬	2.0×2.0×4.2=	16.8㎡
⑭	2.0×2.0×3.9=	15.6㎡
⑮	2.0×2.0×3.4=	13.6㎡
⑯	2.0×2.0×2.4=	9.6㎡
⑰	2.0×2.0×0.5=	2.0㎡
⑱	2.0×2.0×3.3=	13.2㎡
⑲	2.0×2.0×4.3=	17.2㎡
⑳	2.0×2.0×4.4=	17.6㎡
㉑	2.0×2.0×1.2=	4.8㎡
㉒	2.0×2.0×1.9=	7.6㎡
㉓	2.0×2.0×1.0=	4.0㎡
㉔	2.0×2.0×0.0=	0.0㎡
㉕	2.0×2.0×3.2=	12.8㎡
㉖	2.0×2.0×4.0=	16.0㎡
㉗	2.0×2.0×4.7=	18.8㎡
合計		267.6㎡

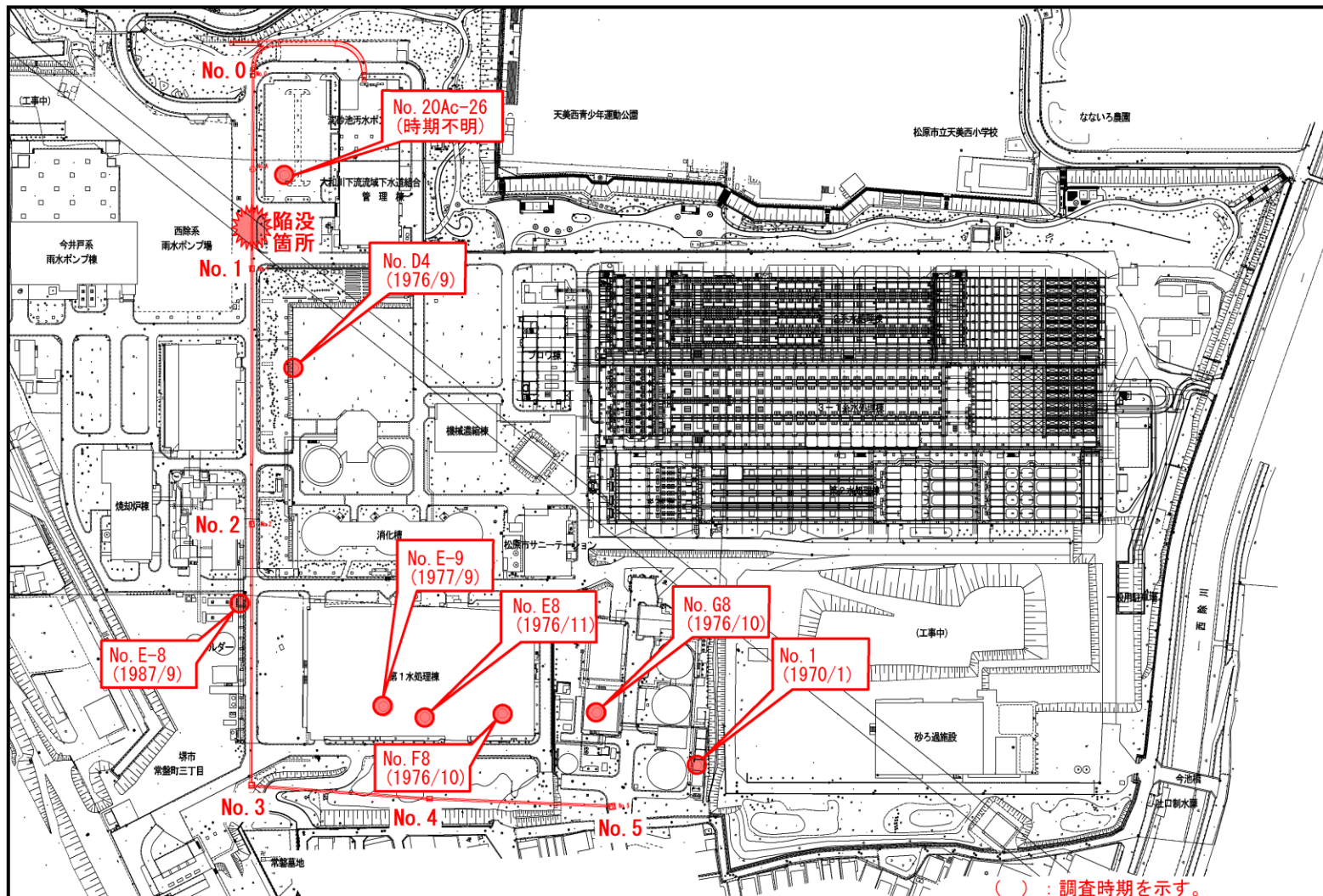
凡例
G.L~陥没底までの高さ



陥没箇所全体面積：114.6㎡

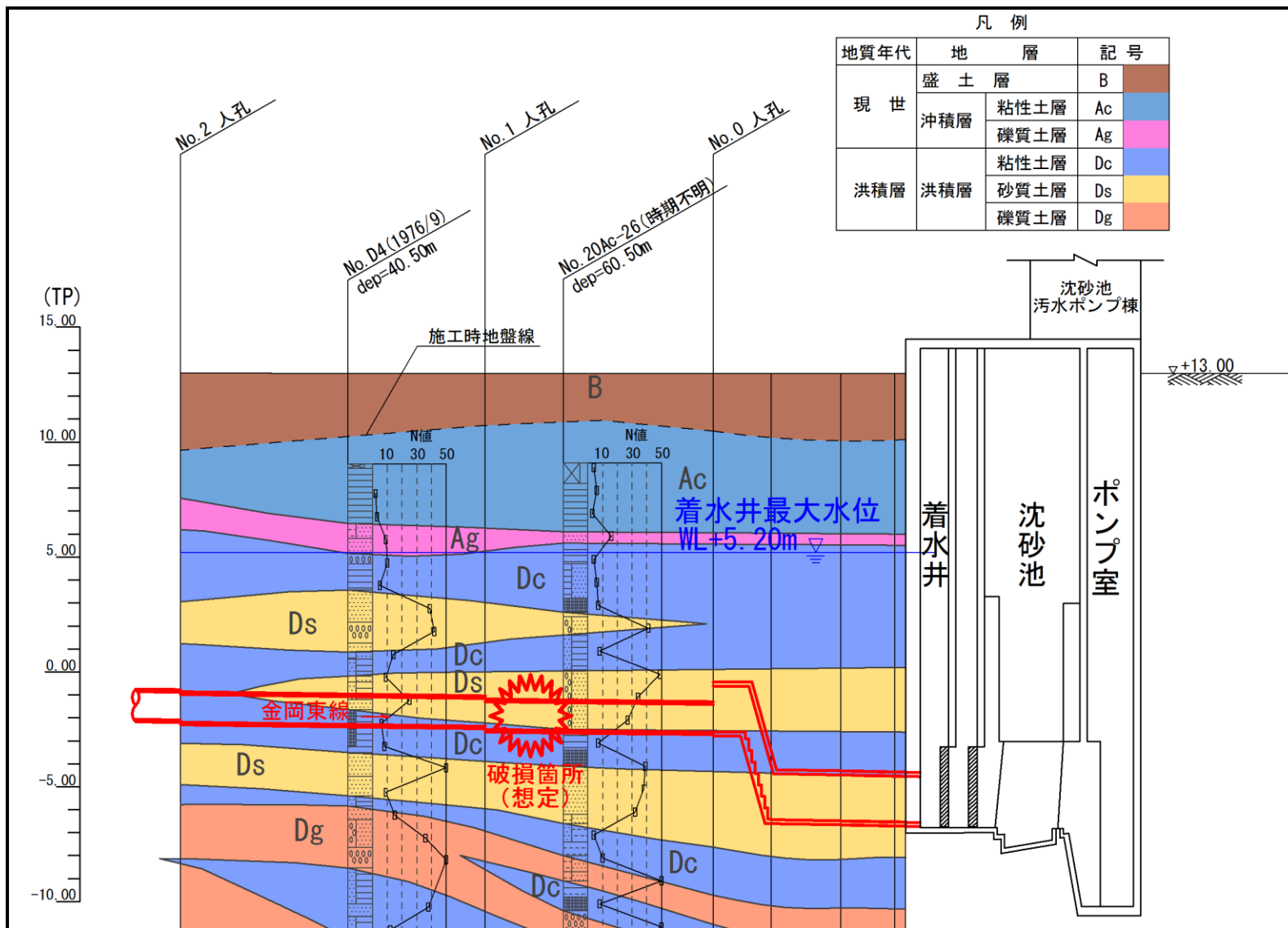
3. 今池MCの土質データ (1)

(1) ボーリング位置図



3. 今池MCの土質データ (2)

(2) 想定土質分布と金岡東線





今池MC 10月24日 13:44



今池MC 10月24日 13:44



今池MC 10月24日 14:33



今池MC 10月24日 14:35



今池MC 10月24日 14:40



今池MC 10月24日 18:30



今池MC 10月24日 23:59

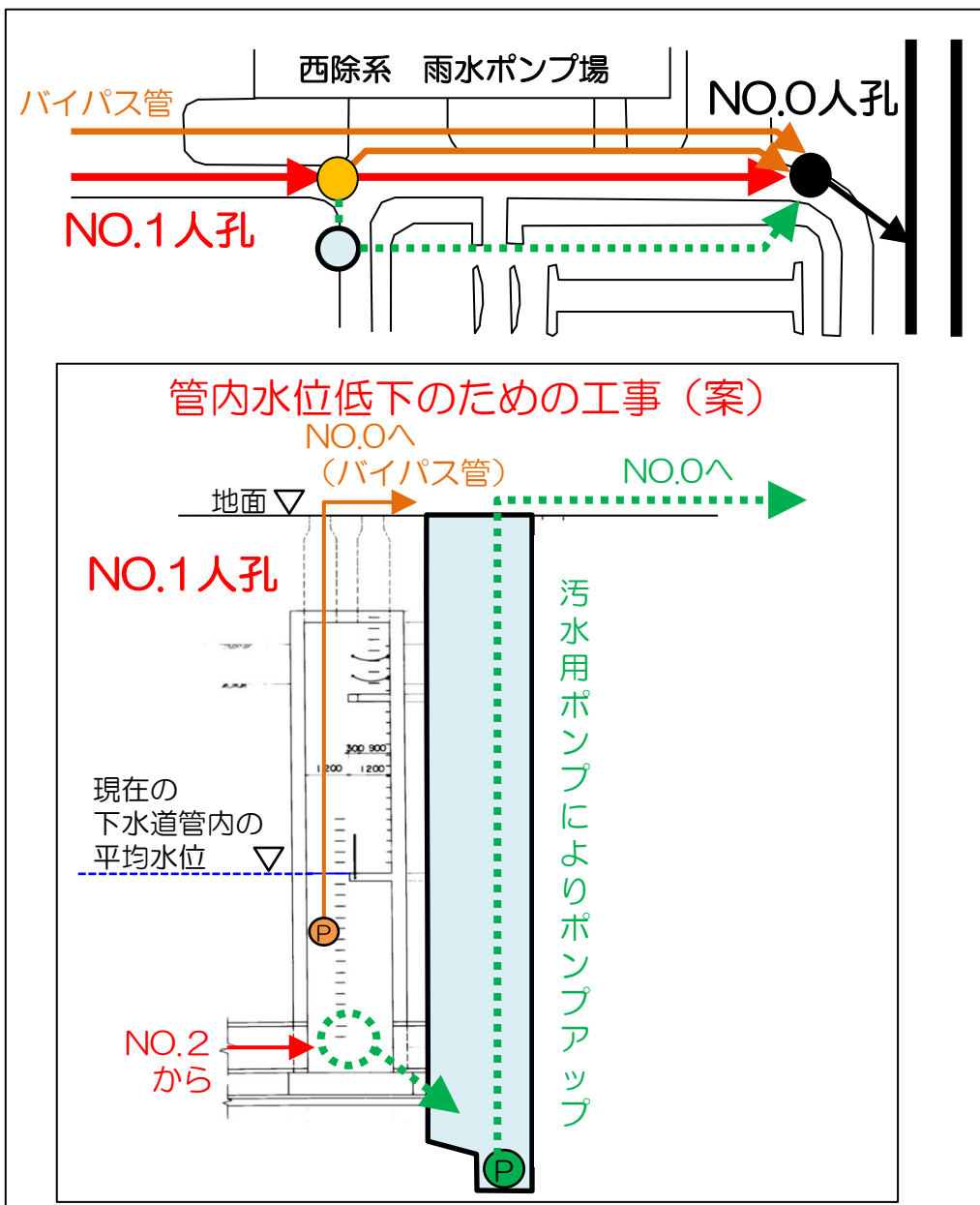


今池MC 10月25日 11:50



今池MC 10月25日 11:50

4. 今後について



【課題】

- 現在の仮設ポンプは雨水用であることから、汚泥まで含めてポンプアップすることができない。
- 下水道管内の水位が下がらなければ、調査や本復旧工事を行うことができない。



【対策(案)】

- 人孔No.1の横に現在の人孔よりも深い位置にポンプ井を新規に築造。
- 新たに汚水用のポンプを設置し、現在堆積している汚泥も含めて、ポンプアップを行い、下水道管内の水位の低下を図る。
- 水位低下後、下水道管内の調査及び本復旧を図る